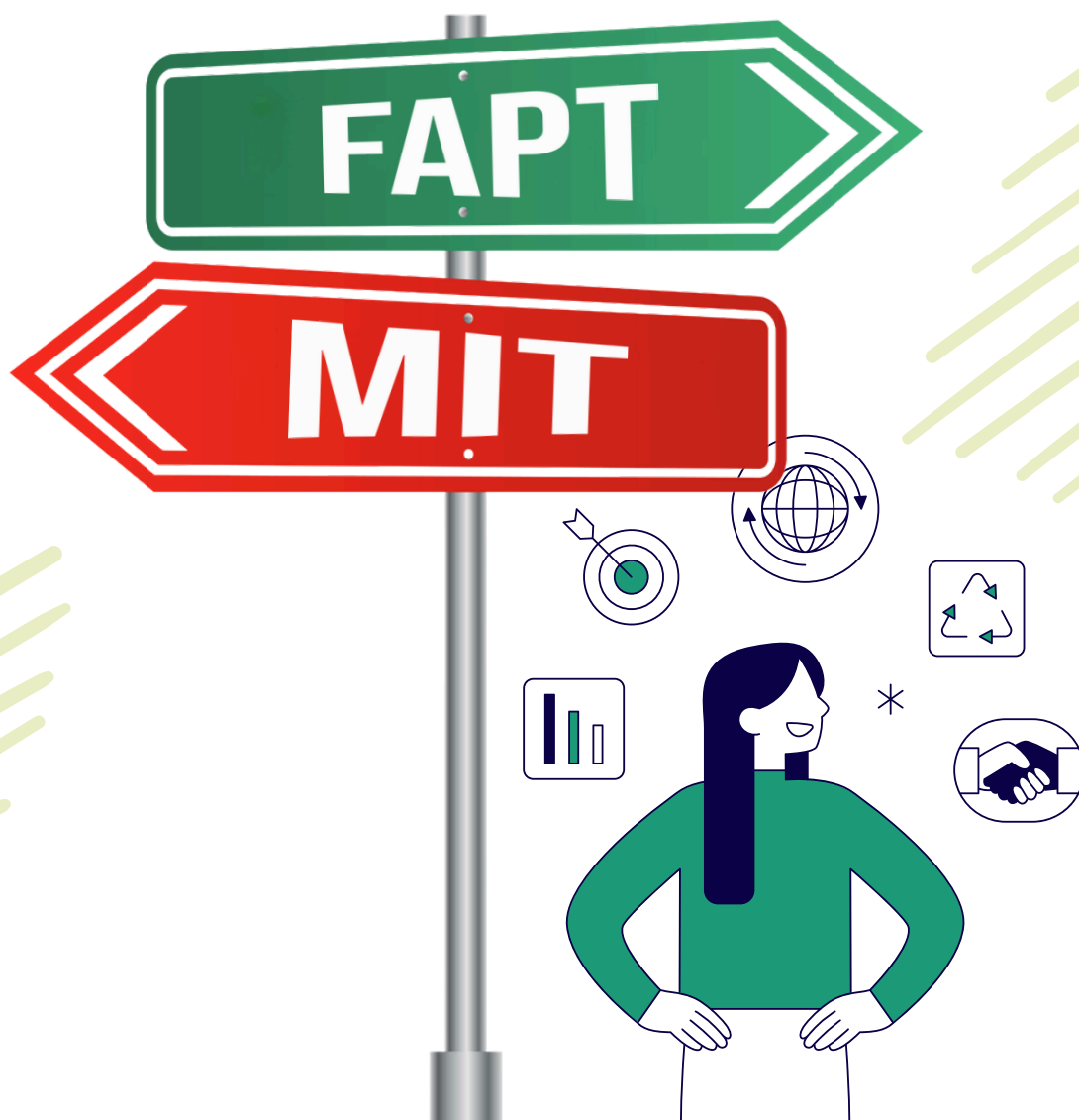




CHECKMATE Kit de instrumente pentru combaterea  
dezinformării climatice

# Verificarea informațiilor

Kit de instrumente



Cofinanțat de  
Uniunea Europeană

[www.checkmateproject.eu](http://www.checkmateproject.eu)



## Living Labs și învățare bazată pe jocuri pentru combaterea dezinformării privind schimbările climatice

Proiect Erasmus+: 2024-2-LV02-KA220-YOU-000266268

Contact: info@efe.lv

Finanțat de Uniunea Europeană. Părerile și opiniile exprimate aparțin exclusiv autorului/autorilor și nu reflectă neapărat opiniile Uniunii Europene sau ale Agenției Executive Europene pentru Educație și Cultură (EACEA). Nici Uniunea Europeană, nici EACEA nu pot fi considerate responsabile pentru acestea.



Asociația  
Consultanților în  
Dezvoltare  
Comunitară



Acest material © 2025 aparține proiectului Erasmus+ Living Labs and Game-Based Learning to Checkmate Climate Misinformation, număr de referință 2024-2-LV02-KA220-YOU-000266268 și este licențiată sub CC BY-NC-SA 4.0. Pentru a vizualiza o copie a acestei licențe, accesați: <https://creativecommons.org/licenses/by-nc-sa/4.0/>



## CUPRINS

<b><u>DESPRE PROIECT</u></b>	<b>4</b>
<b><u>INTRODUCERE</u></b>	<b>5</b>
<b><u>MITURI VS. FAPTE</u></b>	<b>7</b>
<b><u>CUM SE UTILIZEAZĂ INSTRUMENTELE DE VERIFICARE A FAPTELOR</u></b>	<b>38</b>
<b><u>INSTRUMENTE DE VERIFICARE A FAPTELOR</u></b>	<b>39</b>
<b><u>PLANUL ATELIERULUI DE DEMONTARE A MITURILOR</u></b>	<b>44</b>
<b><u>CONCLUZII</u></b>	<b>48</b>
<b><u>ATAȘAMENTE</u></b>	<b>49</b>



## DESPRE PROIECT

În lumea digitală de astăzi, dezinformarea climatică se răspândește mai repede ca niciodată, prin intermediul rețelelor sociale, al influencerilor și chiar al canalelor mainstream. Tinerii sunt bombardati cu mesaje contradictorii despre schimbările climatice: de la negare și greenwashing la soluții înșelătoare și pseudoștiință. Acest lucru nu numai că distorsionează înțelegerea publicului, dar slăbește și implicarea tinerilor în acțiuni climatice reale, bazate pe știință.

Pentru a aborda această provocare tot mai mare, am lansat **Checkmate – Living Labs and Game-Based Learning to Checkmate Climate Misinformation**, proiect finanțat prin programul Erasmus+, care oferă lucrătorilor de tineret și tinerilor abilitățile, instrumentele și gândirea critică necesare pentru a identifica și contracara cu încredere narațiunile false despre climă.

Unul dintre rezultatele cheie ale proiectului este Instrumentul de combatere a schimbărilor climatice – o resursă educațională practică, gata de utilizare, concepută pentru a ajuta lucrătorii de tineret să faciliteze conversațiile despre dezinformarea climatică. Instrumentul a fost creat ca răspuns la o nevoie clară: mulți de tineret se simt nepregătiți să abordeze dezinformarea în munca lor zilnică. Aceștia au solicitat un conținut credibil, interactiv și adaptabil la diferite medii de învățare.

### **Instrumentul de combatere a schimbărilor climatice oferă:**

- Explicații bazate pe fapte care demontează miturile comune privind clima
- Exerciții interactive care promovează alfabetizarea critică în mass-media
- Studii de caz și exemple de dezinformare în acțiune
- Îndrumări privind crearea unor spații sigure pentru dialog și întrebări

Se bazează pe principii ale educației non-formale, combinând conținut bazat pe cercetare cu învățarea experiențială și gamificată. Instrumentul nu se rezumă doar la corectarea faptelor, ci și la dotarea tinerilor pentru a analiza, a pune întrebări și a acționa. Fie că este utilizat într-un atelier, un schimb de tineri sau un eveniment comunitar, Instrumentul de combatere a schimbărilor climatice ajută la transformarea confuziei în claritate și a pasivității în acțiune.

Prin intermediul proiectului Checkmate, ne propunem să construim o generație de tineri cetățeni informați, rezilienți și proactivi, care nu doar consumă narațiuni despre climă, ci se implică critic în acestea și modelează conversația.



## INTRODUCERE

Schimbările climatice reprezintă una dintre cele mai bine documentate și verificate științific provocări globale ale erei noastre. Cu toate acestea, în ciuda unui consensus covârșitor în cadrul comunității științifice, înțelegerea publică este din ce în ce mai subminată de răspândirea de informații false, înșelătoare sau distorsionate. În special, dezinformarea și dezinformarea despre schimbările climatice au apărut ca bariere majore în calea luării unor decizii informate și a unor acțiuni climatice semnificative.

**Dezinformarea climatică** se referă la informații false sau inexacte distribuite fără intenția de a înșela - adesea provenind din neînțelegeri, interpretări greșite ale datelor sau cunoștințe învechite. Un exemplu tipic este convingerea că o iarnă neobișnuit de rece infirmă încălzirea globală. Deși intenția poate să nu fie dăunătoare, rezultatul contribuie totuși la confuzie, scepticism și la o încredere redusă în știință.

**Dezinformarea climatică**, în schimb, implică conținut fabricat în mod deliberat, conceput pentru a induce în eroare sau a manipula publicul în scopuri politice, economice sau ideologice. Aceasta este frecvent diseminată de actori cu interese personale, cum ar fi industriile combustibililor fosili, care încearcă să-și protejeze profiturile semănând îndoieli cu privire la validitatea științei climatice. Tacticile includ selectarea datelor, promovarea pseudoștiinței și amplificarea teoriilor conspirației.

Aceste narațiuni, fie că sunt născute din confuzie, fie că sunt create intenționat, pot lua mai multe forme. Ele pot nega pur și simplu schimbările climatice, pot întârzia acțiunile necesare prin contestarea fezabilității sau a corectitudinii, pot exagera acreditările de sustenabilitate ale anumitor industrii (greenwashing) sau pot sugera conspirații în spatele politicilor climatice și al cercetării științifice. Fiecare dintre aceste abordări erodează încrederea publicului și obstrucționează progresul politicilor.

Ecosistemul informațional online joacă un rol central în amplificarea unor astfel de narațiuni. Platformele de socializare, prin design algoritmic, prioritizează conținutul care provoacă reacții emoționale, adesea în detrimentul acurateții faptice. Acest lucru încurajează formarea „camerelor de ecou”, unde oamenii sunt expuși în mod repetat la conținut care le întărește convingerile existente, cu puține oportunități de a interacționa cu argumente contrare bazate pe dovezi. Prejudicata de confirmare adâncește și mai mult această diviziune, îngreunând preluarea informațiilor corective.



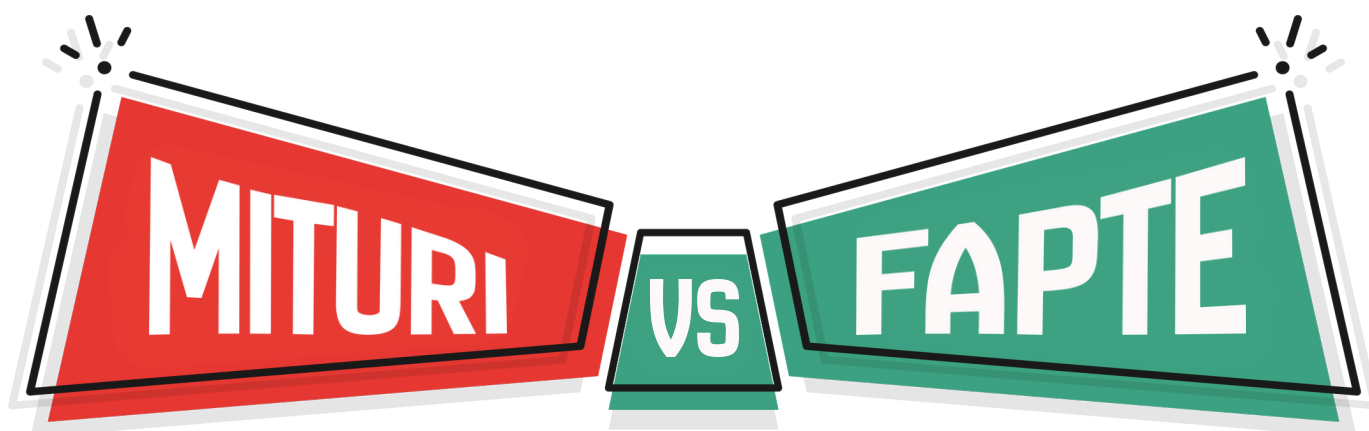
Actori rău intenționați, de la rețele coordonate de dezinformare până la influenceri individuali, exploatează aceste dinamici, vizând specialiști în climă, activiști și instituții. În unele regiuni, în special în cele care se confruntă deja cu presiuni legate de mediu și socio-economice, dezinformarea legată de climă este folosită ca armă pentru a stârni tensiuni sociale și a submina stabilitatea locală.

În acest context, verificarea faptelor a devenit nu doar un standard profesional, ci și o abilitate civică vitală. Aceasta implică verificarea surselor, contrastarea afirmațiilor cu date fiabile, consultarea consensului științific și comunicarea clară și responsabilă a constatărilor. Grupul interguvernamental de experți privind schimbările climatice, revistele evaluate de colegi și organizațiile de mediu acreditate se numără printre cele mai credibile surse de informații legate de climă.

La nivel individual, fiecare persoană poate lua măsuri pentru a preveni răspândirea informațiilor false:

- Evaluați credibilitatea sursei.
- Verificați afirmațiile folosind referințe multiple, independente.
- Solicitați contribuții de la experți recunoscuți în știința climei.
- Distribuți conținut factual folosind un limbaj clar și incluziv și citați sursele în mod vizibil.

Acest set de instrumente pentru demontarea miturilor climatice a fost creat pentru a sprijini educatorii, lucrătorii cu tinerii, liderii comunitari și cetățenii implicați în recunoașterea și răspunsul la dezinformarea climatică. Acesta oferă instrumente practice pentru verificarea informațiilor, prezintă exemple de mituri comune și infirmări bazate pe dovezi și evidențiază modul în care alfabetizarea media se intersectează cu responsabilitatea de mediu.



În întreaga Europă, criza climatică nu este doar o provocare de mediu și economică - este și o provocare de comunicare. Înțelegerea publică a schimbărilor climatice este adesea modelată nu doar de știință, ci și de rețelele sociale, discursul politic și convingerile personale. În acest peisaj informațional complex, miturile și concepțiile greșite despre schimbările climatice pot prinde rădăcini și se pot răspândi cu ușurință, fie prin interpretări greșite, cunoștințe învechite sau campanii deliberate de dezinformare. Aceste mituri pot distorsiona conversația publică, pot slăbi încrederea în dovezile științifice și pot împiedica sprijinul pentru politicile și soluțiile climatice.

Această secțiune oferă o listă atent selectată de mituri legate de climă, întâlnite frecvent în Europa și în afara ei, fiecare însoțită de explicații factuale bazate pe cunoștințe științifice actuale. Scopul acestei compilații este de a ajuta cititorii să recunoască afirmațiile înșelătoare, să înțeleagă de ce acestea persistă și să câștige încredere în a le răspunde cu claritate și dovezi. Fiecare mit este abordat nu doar prin corectare, ci și prin context - explicând originile anumitor concepții greșite și evidențiind modul în care acestea sunt adesea modelate sau amplificate prin intermediul mass-media, narațiunilor culturale sau retoricii politice. Faptele prezentate își propun să promoveze gândirea critică, să încurajeze dialogul respectuos și să împuternicească indivizii să își asume un rol activ în combaterea dezinformării în cadrul comunităților lor. Corectarea acestor falsuri răspândite este esențială pentru promovarea unui public informat, construirea rezilienței societale și asigurarea faptului că acțiunile climatice sunt susținute de o înțelegere comună a provocărilor și soluțiilor viitoare.



Schimbările meteorologice extreme nu au legătură cu încălzirea globală.



Fenomenele meteorologice extreme, cum ar fi furtunile intense, inundațiile pe scară largă, ploile abundente, secetele care durează un an întreg, valurile de căldură record, incendiile de vegetație și uraganele devin din ce în ce mai frecvente și mai severe. Aceste tendințe sunt strâns legate de încălzirea globală. Oamenii de știință folosesc o combinație de modele climatice și observații terestre, aeriene, marine și spațiale pentru a studia modul în care fenomenele meteorologice extreme se schimbă în timp.



Engleză



Letonă



Animalele se vor adapta la schimbările climatice.



Animalele au două opțiuni: să se miște sau să se adapteze, unele animale se vor adapta, dar nu toate. Schimbările de temperatură și de precipitații au dus la schimbări în distribuția speciilor, unele specii native declinând, iar speciile invazive devenind mai răspândite. Pădurile se confruntă cu stres din cauza creșterii numărului de dăunători și boli, amenințând biodiversitatea.



Engleză



Engleză



Engleză



Ne putem muta pe alte planete dacă  
Pământul se încălzește prea tare.



Nu există alternativă. Mutarea pe o altă planetă nu este fezabilă din punct de vedere tehnic, financiar și logistic la scara necesară pentru a înlocui Pământul. De asemenea, nu există nicio planetă care să ofere condițiile necesare pentru a susține viața așa cum o oferă Pământul. Pământul este singura noastră casă viabilă și, pentru a ne asigura supraviețuirea pe termen lung, trebuie să o protejăm.



Engleză



Engleză



Engleză



Energia regenerabilă este prea scumpă și nesigură pentru Letonia.



Letonia este unul dintre liderii în domeniul energiei regenerabile din UE. În 2023, sursele regenerabile au reprezentat 43,5% din consumul de energie al țării, plasând Letonia printre primele trei țări ale UE în ceea ce privește utilizarea energiei regenerabile. Investițiile în energia eoliană și solară au crescut vertiginos, producția de energie solară și eoliană crescând cu 92% față de 2022.



Engleză



Engleză



Engleză



Încălzirea globală afectează doar temperatura suprafeței.



Este un fapt cunoscut că temperatura la suprafața oceanului s-a încălzit. Dar în 1992 a devenit posibil să se măsoare schimbările în întreaga coloană de apă (de sus în jos), de atunci temperatura a crescut drastic atât în adâncimi, cât și la suprafață. Deși cea mai mare parte a energiei adăugate este stocată la nivelul suprafeței (0-700°C). Ultimul deceniu nu a fost doar cel mai cald din punct de vedere meteorologic, ci și din punct de vedere al oceanului (din anii 1800).



Engleză



Engleză



Engleză



Iernile reci dovedesc că încălzirea globală este o farsă.



Încălzirea globală se referă la tendințele pe termen lung ale temperaturilor medii. Temperatura Pământului a crescut în medie cu 0,06°C pe deceniu în ultimii 60 de ani. Rata încălzirii s-a triplat după anii 1980 (0,2°C pe deceniu). Cei mai călduroși 10 ani de la începutul înregistrărilor globale în 1850 au avut loc toți în ultimul deceniu (2015-2024), 2024 fiind cel mai cald an înregistrat vreodată.



Engleză



Engleză



Engleză



Clima s-a schimbat mereu, asta nu e  
nimic nou.



Deși variațiile climatice naturale au avut loc de-a lungul mileniilor, încălzirea rapidă observată în prezent este fără precedent și este determinată în principal de activitățile umane, precum arderea combustibililor fosili. Acest lucru a dus la schimbări semnificative ale mediului, printre care creșterea temperaturilor globale, topirea calotelor glaciare, creșterea nivelului mării, fenomene meteorologice extreme mai frecvente și perturbări ale ecosistemelor la nivel mondial.



Engleză



Engleză



Modelele climatice nu sunt fiabile, nu putem prognoza vremea cu două săptămâni înainte.



Vremea și clima sunt concepte corelate, dar distincte. Vremea se referă la condițiile atmosferice pe termen scurt, în timp ce clima descrie modelele meteorologice pe termen lung, pe perioade extinse (30 de ani sau mai mult). Prognozele meteo zilnice pot fi incerte dincolo de câteva zile, poate ninge sau ploua într-o zi, dar poate fi soare în următoarea. Modelele climatice se bazează pe principii fizice bine înțelese și pe modele la scară largă, de exemplu, diferite zone climatice au modele meteorologice diferite.



Engleză



Engleză



Engleză



Sistemul avansat de gestionare a deșeurilor din Austria înseamnă că nu trebuie să ne facem griji cu privire la impactul său asupra climei.



Chiar dacă Austria are o gestionare excelentă a deșeurilor (rate ridicate de reciclare și rate scăzute de depozitare a deșeurilor), ceea ce reduce emisiile din sectorul deșeurilor, aceasta nu elimină impactul climatic. Incinerarea deșeurilor produce în continuare CO<sub>2</sub>, iar producția și consumul care duc la generarea de deșeurii sunt surse majore de emisii. Reducerea deșeurilor la sursă este crucială pentru reducerea amprentei climatice a Austriei.



Engleză



Engleză



Engleză



Plouă mai mult, deci încălzirea globală nu are cum să se întâmple.



O creștere a precipitațiilor, în special sub formă de precipitații abundente, este în concordanță cu încălzirea globală. Aerul mai cald reține mai multă umiditate, ceea ce duce la precipitații mai intense. În Austria, studiile au arătat că ploile abundente au devenit mai frecvente și mai intense în ultimele decenii, crescând riscul de inundații.



Engleză



Engleză



Engleză



Înregistrările temperaturilor globale nu sunt fiabile, deoarece stațiile de măsurare din apropierea zonelor urbane pot absorbi căldura, distorsionând citirile.



Deși zonele urbane pot fi mai calde din cauza clădirilor și a pavajelor, tendințele temperaturilor globale sunt confirmate și în zonele rurale, oceane și păduri. Oamenii de știință folosesc mai multe instrumente, inclusiv stații terestre, sateliți și indicatori naturali precum inelele de creștere ale copacilor și miezurile de gheață, toate arătând același model clar: Pământul se încălzește, peste tot.



Engleză



Engleză



Schimbările climatice sunt o teorie a  
conspirației.



Majoritatea climatologilor sunt de acord că activitățile umane determină schimbări ale climei globale, cu efecte dăunătoare atât asupra mediului, cât și asupra societăților umane. Cercetările arată că persoanele care neagă schimbările climatice fac adesea acest lucru parțial din cauza unor convingeri conspirative. Prin urmare, aceștia sunt, în general, mai puțin înclinați să se implice în eforturi politice sau să întreprindă acțiuni personale pentru a-și reduce emisiile de carbon.



Engleză



Engleză



Engleză



Incendiile de vegetație din Grecia sunt cauzate în principal de incendieri intenționate sau de migranți.



Deși incendiile provocate pot contribui la incendiile de vegetație, frecvența și intensitatea tot mai mare a incendiilor din Grecia sunt determinate în mare măsură de factorii schimbărilor climatice, cum ar fi valurile de căldură prelungite, secetele și vânturile puternice. Atribuirea acestor incendii predominant incendiilor provocate sau migranților este o formă de dezinformare care împiedică abordarea problemelor de mediu subiacente.



Engleză



Engleză



Greacă



Compensarea emisiilor de carbon prin plantarea de copaci este suficientă pentru a anula emisiile.



Plantarea copacilor poate ajuta la absorbția carbonului, însă compensările sunt adesea supraestimate sau ineficiente din cauza unor probleme precum întreținerea deficitară, incendiile forestiere sau gestionarea defectuoasă a terenurilor. Reducerile reale ale emisiilor trebuie să provină din reducerea utilizării combustibililor fosili, nu din bazarea exclusivă pe compensări.



Engleză



Engleză



China este în mare parte responsabilă  
pentru schimbările climatice



Mitul dă vina exclusiv pe China pentru schimbările climatice, din cauza emisiilor mari pe care le are în prezent. WWF clarifică faptul că emisiile istorice din țările occidentale și lanțurile globale de aprovizionare complică responsabilitatea; emisiile pe cap de locuitor ale Chinei sunt mai mici decât în unele țări occidentale și investește masiv în energii regenerabile.



Engleză



Turbinele eoliene aduc doar daune mediului și biodiversității ecosistemului, în special păsărilor.



Turbinele eoliene cauzează decesele păsărilor, în special în rândul anumitor specii vulnerabile și atunci când parcurile eoliene sunt amplasate necorespunzător. Cu toate acestea, atunci când turbinele sunt amplasate cu grijă, departe de habitate sensibile și rute de migrație, impactul general asupra populațiilor de păsări este redus. Studiile științifice și orientările UE confirmă faptul că o planificare și o amplasare adecvate reduc considerabil riscurile pentru păsări.



Engleză



Engleză



Engleză



O creștere a temperaturii cu câteva grade nu e o problemă atât de mare.



Chiar și o creștere modestă a temperaturii globale de la 1,5 °C la 2 °C peste nivelurile preindustriale agravează considerabil efectele schimbărilor climatice. La 2 °C, un număr mai mare de oameni se confruntă cu valuri de căldură severe, recifele de corali suferă pierderi aproape totale, secetele se intensifică, iar nivelul mării crește și mai mult. De exemplu, la 2 °C, ar putea avea loc veri fără gheață în Arctica o dată la 10 ani, față de o dată pe secol la 1,5 °C. Această diferență de jumătate de grad înseamnă că milioane de oameni și ecosisteme în plus sunt expuse riscului.



Engleză



Engleză



Engleză



Schimbările climatice vor provoca un val masiv de migranți către Europa



Dovezile științifice arată că schimbările climatice determină în principal migrația internă sau regională, nu mișcări în masă către Europa. Migrația pe distanțe lungi necesită resurse și canale legale de care multe persoane vulnerabile nu dispun. Majoritatea migranților climatici rămân în țările lor sau în apropiere. Europa se confruntă, de asemenea, cu propria strămutare climatică. Ideea unui exod în masă către Europa este exagerată și adesea folosită pentru a răspândi frică, nu pentru a informa politicile.



Engleză



Engleză



Engleză



Mașinile electrice nu sunt o opțiune mai bună pentru că sunt mai scumpe



Deși mașinile electrice pot părea mai scumpe, subvențiile și scăderea prețurilor reduc diferența. Pe termen lung, acestea pot fi mai avantajoase datorită costurilor mai mici de întreținere și încărcare, ceea ce duce la economii semnificative în comparație cu vehiculele cu combustie.



Engleză



Română



CO2 este inofensiv - este natural,  
deoarece plantele au nevoie de el



CO2 este natural, dar prea mult reține căldura în atmosferă. Emisiile umane au crescut nivelurile de CO2 cu peste 40% din perioada preindustrială, perturbând echilibrul energetic al Pământului.



Engleză



Română



franceză



Textilele nu contribuie la schimbările climatice deoarece sunt biodegradabile



Sectorul textil a fost a treia cea mai mare sursă de degradare a apei și de utilizare a terenurilor în 2020. În acel an, a fost nevoie, în medie, de nouă metri cubi de apă, 400 m<sup>2</sup> de teren și 391 kg de materii prime pentru a furniza haine și încălțăminte fiecărui cetățean al UE. La nivel global, industria textilă este responsabilă pentru aproximativ 8-10% din emisiile cu impact asupra climei și este cunoscută pentru poluarea chimică semnificativă și utilizarea apei, precum și pentru drepturile precare ale lucrătorilor.



Engleză



Română



Nivelul mării nu crește pentru că  
gheața polară se topește



Atât gheața arctică, cât și ghețarii din întreaga lume se micșorează rapid. Datele din satelit confirmă pierderea pe termen lung a gheții, contribuind la creșterea nivelului mării. Nivelul mărilor la nivel global a crescut cu peste 20 cm din 1900, în principal din cauza topirii ghețarilor și a expansiunii termice a apei de mare.



Engleză



Română



franceză



Acțiunile climatice vor afecta  
economia



Investițiile în soluții climatice (cum ar fi energia regenerabilă și locurile de muncă verzi) stimulează inovația, creează locuri de muncă și reduc costurile legate de dezastrele climatice și impactul poluării asupra sănătății.



Engleză



Română



franceză



Nu există un consens științific privind schimbările climatice.



Peste 97% dintre oamenii de știință sunt de acord: schimbările climatice au loc și sunt cauzate în principal de activitățile umane.



Engleză



Română



franceză



Risipa alimentară nu este o problemă climatică majoră



Risipa alimentară este o problemă climatică uriașă. Aproximativ 8-10% din emisiile globale de gaze cu efect de seră sunt legate de alimentele produse, dar niciodată consumate. Când alimentele putrezesc în gropile de gunoi (în loc să fie compostate), acestea generează metan, un gaz de peste 25 de ori mai puternic decât CO<sub>2</sub> pe o perioadă de 100 de ani.



Engleză



Engleză



Compostarea eliberează gaze nocive, la fel ca depozitarea deșeurilor, deci nu este cu mult mai bună.



Compostarea corectă este un proces aerob (care are loc în prezența oxigenului) și produce cantități minime de metan. În schimb, depozitarea deșeurilor este un proces anaerob (fără oxigen), producând cantități mari de metan. Compostarea nu numai că reduce dramatic emisiile de metan, dar returnează și nutrienți valoroși în sol, îmbunătățind sechestrarea carbonului.



Engleză



A opta pentru mâncare locală înseamnă întotdeauna o amprentă de carbon mult mai mică.



Nu întotdeauna. Emisiile generate de transport (mijloacele de producție pentru alimente) pot conta, dar metodele de producție au de obicei un impact climatic mai mare. De exemplu, o roșie locală cultivată într-o seră încălzită ar putea avea o amprentă mult mai mare decât o roșie sezonieră importată, cultivată în aer liber. Așadar, „local” nu înseamnă automat emisii reduse de carbon - modul în care sunt produse alimentele contează cel mai mult.



Engleză



Engleză



Alimentele pe bază de plante nu au efecte negative asupra mediului.



Trecerea la diete bazate pe plante reduce de obicei dramatic emisiile, dar nu toate alimentele pe bază de plante sunt create la fel. Unele culturi (cum ar fi migdalele sau avocado) pot fi mari consumatoare de apă sau pot fi legate de defrișări și pierderea biodiversității. O dietă sustenabilă bazată pe plante se concentrează pe alimente diverse, sezoniere și minim procesate.



Engleză



Ambalajele compostabile rezolvă problema deșeurilor.



Multe ambalaje așa-numite „compostabile” necesită instalații industriale de compostare pentru a se descompune corect. În gropile de gunoi obișnuite sau în grămezile de compost din curți, acestea se pot comporta ca plasticul obișnuit. Mai rău, oamenii contaminează adesea fluxurile de reciclare și compost prin amestecarea plasticului „compostabil”, subminând sistemele de gestionare a deșeurilor.



Engleză



Carnea provenită de la ferme mici sau de la animale de curte are un impact redus sau inexistent asupra climei.



Agricultura la scară mică sau agricultura în curtea casei poate oferi beneficii precum o mai bună bunăstare a animalelor, dar toate rumegătoarele (precum vacile și caprele) emit metan prin digestie. Aceste sisteme pot produce mai multe emisii pe kilogram de carne sau lapte din cauza eficienței reduse. Unele pot avea o amprentă generală mai mică dacă utilizează risipă alimentară sau practici regenerative. Totuși, emisiile de metan rămân o problemă majoră pentru climă, indiferent de scară.



Engleză



Engleză



Engleză



## CUM SE UTILIZEAZĂ INSTRUMENTELE DE VERIFICARE A FAPTELOR

Verificarea faptelor este un proces de verificare a informațiilor folosind surse fiabile, bazate pe date științifice și de încredere. Site-urile web enumerate în acest set de instrumente oferă acces la articole revizuite, analize ale experților, date instituționale și explicații bazate pe dovezi legate de schimbările climatice și subiecte de mediu.

Aceste surse pot fi utilizate de lucrătorii din domeniul tineretului și de tineri pentru a:

- Verifica dacă o afirmație este susținută de dovezi științifice
- Găsi explicații verificate ale miturilor comune legate de climă
- Compara informații de pe mai multe platforme de încredere
- Înțelege mai bine contextul din spatele știrilor legate de climă și al conținutului de pe rețelele sociale

Abordare sugerată pentru utilizarea în activitatea cu tinerii:

- Selectați o afirmație sau un mit
- Alegeți o afirmație întâlnită online, în mass-media sau în timpul discuțiilor de grup.
- Căutați subiectul în surse de încredere
- Utilizați site-urile web enumerate în acest set de instrumente pentru a găsi articole, rapoarte sau verificări relevante legate de afirmație.
- Comparați informațiile
- Căutați coerența între diferite surse și identificați concluziile sau dovezile comune.
- Verificați relevanța și contextul
- Acordați atenție datelor de publicare, surselor citate și modului în care sunt prezentate informațiile.
- Discutați împreună concluziile
- Încurajați participanții să explice ce au descoperit și să reflecteze asupra modului în care informațiile verificate le pot schimba înțelegerea subiectului.

Acești pași ajută la transformarea tinerilor din consumatori pasivi de informații în gânditori activi și critici. Prin exersarea verificării faptelor împreună, participanții dezvoltă abilități de alfabetizare media, învață să pună întrebările potrivite și capătă încredere în discutarea subiectelor complexe legate de climă. Utilizarea regulată a surselor de încredere încurajează tinerii să recunoască informațiile credibile, să conteste narațiunile înșelătoare sau simplificate excesiv și să ia decizii bine gândite și informate atunci când întâlnesc conținut legat de climă atât online, cât și în conversațiile de zi cu zi.



## INSTRUMENTE DE VERIFICARE A FAPTELOR

TITLU	SITE WEB	DESCRIERE	LIMBĂ
Verified	<a href="https://shareverified.com/topics/climate/">https://shareverified.com/topics/climate/</a>	Un site web care oferă informații verificate, bazate pe dovezi științifice, despre schimbările climatice și problemele conexe.	Engleză
iVerify	<a href="https://www.undp.org/digital/iverify">https://www.undp.org/digital/iverify</a>	Un instrument de verificare a faptelor implementat de omologii naționali pentru a verifica informațiile semnalate de publicul larg.	Engleză/ Baltică
BECID Fact-Checking Repository	<a href="https://becid.eu/fact-checking/">https://becid.eu/fact-checking/</a>	Un hub centralizat pentru verificarea faptelor produs de BECID, cu articole de verificare a faptelor, cu funcție de căutare, realizate de experți independenți și instituții media din Estonia, Letonia și Lituania.	Letonă/ Engleză
Re: Baltica (Re: Check)	<a href="https://rebaltica.lv/recheck/">https://rebaltica.lv/recheck/</a>	Re:Check este laboratorul de verificare a faptelor al Re:Baltica, care verifică afirmațiile publice, demontează falsurile virale și urmărește dezinformările în Letonia și țările baltice.	Engleză
Media Bias/Fact Check	<a href="https://mediabiasfactcheck.com">https://mediabiasfactcheck.com</a>	Describe părtinirea și credibilitatea diferitelor surse media.	Engleză
Reuters	<a href="https://www.reuters.com/sustainability/climate-energy/">https://www.reuters.com/sustainability/climate-energy/</a>	Acest site web oferă știri și analize fiabile și verificate despre problemele legate de climă, energie și sustenabilitate la nivel mondial.	Engleză



## INSTRUMENTE DE VERIFICARE A FAPTELOR

TITLU	SITE WEB	DESCRIERE	LIMBĂ
Climate-ADAPT	<a href="https://climate-adapt.eea.europa.eu/ro/țări-regioni/țări">https://climate-adapt.eea.europa.eu/ro/țări-regioni/țări</a>	O inițiativă a Agenției Europene de Mediu care oferă date, instrumente și studii de caz pentru a sprijini adaptarea la schimbările climatice în întreaga Europă.	Engleză
eMonitor+	<a href="https://www.undp.org/arab-states/emonitor">https://www.undp.org/arab-states/emonitor</a>	Un instrument digital de la PNUD care folosește inteligența artificială pentru a detecta, urmări și combate dezinformarea, promovând integritatea informațiilor în spațiul public.	Engleză
Full Fact	<a href="https://fullfact.org/environment/">https://fullfact.org/environment/</a>	Verificări ale faptelor, comentarii și analize despre mediu, schimbări climatice, energie regenerabilă și bunăstarea animalelor.	Engleză
Climate Fact Checks	<a href="https://climatefactchecks.org">https://climatefactchecks.org</a>	Această platformă combate dezinformarea climatică prin evidențierea inexactităților din afirmațiile media, activiștilor și politicienilor despre schimbările climatice.	Engleză
Mimikama	<a href="https://www.mimikama.org/category/mimikama-faktenchecks/faktencheck/">https://www.mimikama.org/category/mimikama-faktenchecks/faktencheck/</a>	Platformă de verificare a faptelor axată pe demontarea dezinformărilor, a farselor și a știrilor false, în special cele legate de escrocheriile de pe rețelele sociale și internet.	Germană/Engleză
Carbon Brief	<a href="https://www.carbonbrief.org/in-focus/factchecks/">https://www.carbonbrief.org/in-focus/factchecks/</a>	Oferă verificări detaliate ale faptelor despre știința climei, politica energetică și știrile de mediu pentru a clarifica dezinformarea.	Engleză



## INSTRUMENTE DE VERIFICARE A FAPTELOR

TITLU	SITE WEB	DESCRIERE	LIMBĂ
<b>Ellinika Hoaxes</b>	<a href="http://ellinikahoaxes.gr">ellinikahoaxes.gr</a>	Platforma principală de verificare a faptelor din Grecia, Ellinika Hoaxes, abordează o gamă largă de dezinformări, inclusiv minciuni legate de mediu și climă.	Greacă
<b>Check4Facts.gr</b>	<a href="http://check4facts.gr">check4facts.gr</a>	Administat de Centrul Național pentru Cercetări Sociale (EKKE), Check4Facts.gr verifică afirmațiile legate de schimbările climatice, sănătate și alte probleme societale.	Greacă
<b>AFP Fact Check (Greece)</b>	<a href="https://factcheckgreek.afp.com/">https://factcheckgreek.afp.com/</a>	Divizia de verificare a faptelor a Agence France-Presse publică articole în greacă, abordând dezinformarea pe diverse teme, precum schimbările climatice.	Greacă/Engleză
<b>Climate Feedback</b>	<a href="https://science.feedback.org/climate-feedback/">https://science.feedback.org/climate-feedback/</a>	O rețea internațională de specialiști în climă care analizează și adnotează articole din presă despre schimbările climatice.	Engleză
<b>FactChecker.gr</b>	<a href="http://FactChecker.gr">FactChecker.gr</a>	Platformă greacă independentă care investighează și verifică afirmațiile care circulă pe rețelele de socializare și pe canalele de știri. Membru al EDMO; activ în combaterea dezinformării.	Greacă
<b>FactReview.gr</b>	<a href="https://factreview.gr/category/pseudoscience/climate-change/">https://factreview.gr/category/pseudoscience/climate-change/</a>	Platformă greacă specializată în demontarea informațiilor pseudoștiințifice și legate de climă. Oferă materiale educaționale și recenzii științifice.	Greacă



## INSTRUMENTE DE VERIFICARE A FAPTELOR

TITLU	SITE WEB	DESCRIERE	LIMBĂ
<b>Earth School / TED</b>	<a href="https://ed.ted.com/earth-school">https://ed.ted.com/earth-school</a>	Lecții despre climă și sustenabilitate pentru a ajuta elevii să înțeleagă natura și cum să o protejeze.	Engleză
<b>Educator Resources / Earth Rangers</b>	<a href="https://www.earthrangers.com/EN/CA/educator-resources/">https://www.earthrangers.com/EN/CA/educator-resources/</a>	Instrumente gratuite pentru profesori: idei de lecții, conținut pentru eco-cluburi, podcasturi și multe altele.	Engleză
<b>Ténykérdés</b>	<a href="https://tenykerdes.afp.com/">https://tenykerdes.afp.com/</a>	Sursă de încredere pentru verificarea informațiilor climatice și combaterea dezinformării.	Maghiară
<b>Lakmusz</b>	<a href="https://lakmusz.hu/">https://lakmusz.hu/</a>	Instrumente pentru a identifica miturile despre climă și a promova un comportament online informat.	Maghiară
<b>Yale Program on Climate Change Communication</b>	<a href="https://climatecommunication.yale.edu/">https://climatecommunication.yale.edu/</a>	Cercetare și resurse pentru a ajuta școlile și comunitățile să discute despre soluții climatice.	Engleză
<b>NASA For Educators</b>	<a href="https://climate.nasa.gov/for-educators/">https://climate.nasa.gov/for-educators/</a>	Centrul de educație climatică al NASA – de la „Climate Kids” la materiale pentru sala de clasă.	Engleză



## INSTRUMENTE DE VERIFICARE A FAPTELOR

TITLU	SITE WEB	DESCRIERE	LIMBĂ
<b>Factual.ro</b>	<a href="https://www.factual.ro/schimbari-climatice/">https://www.factual.ro/schimbari-climatice/</a>	O platformă independentă de verificare a faptelor care demontează dezinformările climatice	Engleză Română
<b>Google Fact Check Explorer</b>	<a href="https://toolbox.google.com/factcheck/explorer">https://toolbox.google.com/factcheck/explorer</a>	Un instrument pentru căutarea de informații verificate și verificate despre schimbările climatice și alte subiecte.	Toate limbile
<b>BRODhub</b>	<a href="https://brodhub.eu/en/fact-checking">https://brodhub.eu/en/fact-checking</a>	Parte a EDMO, acest hub oferă verificări ale faptelor în bulgară și română pentru a combate dezinformarea climatică cu ajutorul AFP și Factual.	Engleză Română Bulgară
<b>Skeptical Science</b>	<a href="https://skepticalscience.com/">https://skepticalscience.com/</a>	Demontează dezinformarea climatică folosind cercetări evaluate de colegi și explicații clare pentru a clarifica consensul științific și a infirma miturile comune.	29 de limbi
<b>Euro Climate Check</b>	<a href="https://euroclimatecheck.com/">https://euroclimatecheck.com/</a>	O inițiativă europeană care reunește experți pentru a combate dezinformarea climatică cu ajutorul unor instrumente și informații precise.	Engleză
<b>AFP Verificat România</b>	<a href="https://verificat.afp.com/list/Climat">https://verificat.afp.com/list/Climat</a>	Secțiunea „Climă” a AFP Verificat demontează afirmațiile false despre climă în limba românească, contribuind la înțelegerea publicului și combătând dezinformarea.	26 de limbi



## PLANUL ATELIERULUI DE DEMONTARE A MITURILOR

GRUP ȚINTĂ: Tineri cu vârsta cuprinsă între 15 și 25 de ani

NUMĂRUL RECOMANDAT AL GRUPULUI: 10-25 de participanți

DURATĂ: 40-120 de minute (în funcție de activitățile alese)

METODOLOGIE: Educație non-formală, discuții interactive, instrumente de alfabetizare media, învățare gamificată

OBIECTIVE DE ÎNVĂȚARE:

- Până la sfârșitul sesiunii, participanții vor:
- Înțelegeți diferența dintre dezinformarea și dezinformarea climatică.
- Identificați miturile climatice comune și explicați de ce sunt înșelătoare.
- Folosește instrumente de verificare a faptelor pentru a verifica informațiile.
- Implicați-vă în învățarea între colegi prin activități gamificate (de exemplu, Kahoot).
- Reflectați asupra modului în care dezinformarea modelează opinia publică și acțiunile climatice.

### DESCHIDEREA CONVERSAȚIEI CU CURIOSITATE

Atunci când combatem dezinformarea climatică, este important să creăm un spațiu de învățare deschis și curios - nu o dezbatere. Iată câteva strategii blânde:

- Începeți cu curiozitate, nu cu corectarea.

Întrebă: „Ai mai auzit asta până acum?” sau „De ce crezi că oamenii cred asta?”

- Evitați rușinea sau învinovățirea.

Tinerii s-ar putea să fi repetat mituri fără să știe. Concentrează-te pe învățare, nu pe a avea „dreptate”.

- Puneți accent pe împuternicire.

Subliniați faptul că oricine poate fi un detectiv climatic. Depistarea informațiilor false este o abilitate - și o învață.

- Folosește exemple relevante.

Conectează miturile cu experiențele de zi cu zi sau cu tendințele de pe rețelele sociale pe care le-au observat.

- Sărbătorește descoperirea.

Tratează fiecare mit demontat ca pe o victorie - pentru cunoaștere, pentru gândire critică și pentru planetă.



## **ALEGEȚI O INTRODUCERE / OPORTUNITATE DE SPARGEREA GHEȚII (15 MIN)**

### **NOR DE CUVINTE DESPRE CLIMĂ**

- Rundă rapidă: fiecare participant împărtășește un cuvânt care îi vine în minte când aude despre schimbările climatice.
- Facilitatorul scrie cuvinte pe flipchart/tabla pentru a crea un „nor de cuvinte” colectiv.
- Scurtă reflecție: observați tipare, emoții sau contraste în percepțiile grupului.

### **SPECTRUL CLIMATIC**

- Trasați o linie de-a lungul camerei (de exemplu, sunt de acord ↔ nu sunt de acord).
- Citiți sugestii scurte precum „Schimbările climatice par copleșitoare” sau „Acțiunile individuale contează”.
- Participanții se poziționează pe linie.
- Scurtă reflecție asupra diversității opiniilor grupului.

### **CONEXIUNI CLIMATICE**

- Citiți cu voce tare o listă de semnale luminoase, una câte una, de exemplu:
  - „Am folosit transportul în comun săptămâna asta.”
  - „Am încercat recent o masă pe bază de plante.”
  - „Reciclez regulat.”
- Participanții ridică mâna (sau folosesc butonul „ridicați mâna”) dacă este cazul lor.
- Faceți o scurtă pauză pentru a observa asemănările și deosebirile din cadrul grupului.
- Concluzie: „Cu toții ne conectăm la acțiunile climatice în moduri diferite — și, împreună, acoperim o gamă largă de experiențe.”

### **ÎNREGISTRARE EMOJI CLIMATICE (VERSIUNEA ONLINE)**

- Întrebați: „Ce părere aveți despre schimbările climatice astăzi?”
- Participanții răspund în chat sau în bara de reacții folosind doar emoji-uri.
- Afișați emoji-uri pe ecran (de exemplu, colectați-le într-un document sau diapozitiv partajat).
- Scurtă reflecție: observați stările de spirit comune, contrastele surprinzătoare și ce ne spune acestea despre punctul de plecare al grupului.



## ALEGEȚI ACTIVITATEA

### LUCRU ÎN GRUP: LABORATOR DE DEMONTARE A MITULUI (30 MIN)

- Împărțiți-vă în grupuri mici.
- Atribuiți fiecărui grup 1-2 mituri climatice din Trusa de instrumente.
- Rugați-i să analizeze:

-Ce este mitul și de ce este înșelător?

-Care este adevărul corect și de unde provine?

-Unde ar putea tinerii să vadă acest mit (rețele de socializare, YouTube etc.)?

Rezultat: Fiecare grup își prezintă descoperirile care demontează miturile.

### PROVOCAREA DE A DEMONTA MITURILE DESPRE CLIMĂ (30 MIN)

- Jucați testul Kahoot sau imprimați testul (disponibil în atașamentele setului de instrumente)
- Raportați întrebările neclare.

### COLȚURI DE OPINIE / JOC DE DEZBATERI (30 MIN)

- Citește cu voce tare un subiect.
- Rugați participanții să se mute într-un colț al camerei:
- „Sunt de acord” / „Nu sunt de acord” / „Nu sunt sigur”
- Lăsați câțiva voluntari să își explice alegerea.
- Dezvăluie faptul folosind Setul de instrumente.
- Repetați cu 2-3 subiecte diferite pentru a stimula gândirea critică.

### CERCURI DE DISCUȚII ÎN GRUP (30-40 MIN)

- Împărțiți participanții în grupuri (3-5 persoane).
- Dați fiecărui grup câte o fișă cu tema (disponibilă în anexele setului de instrumente)
- Rugați-i să discute subiectul folosind întrebările de pe fișă și să facă legătura între subiect și ceea ce știu sau au văzut online.
- Încheiați cu un scurt rezumat de grup de 1-2 minute, adresat întregului grup.

### MINI PREZENTARE (45-60 MIN)

- Atribuiți sau lăsați grupurile să aleagă o temă.
- Acordați-le 20-25 de minute pentru a pregăti o scurtă prezentare de 5 minute
- Aceștia ar trebui să explice mitul, să prezinte faptele și să sugereze cum să se răspundă sau să se demonteze.

Opțional: Folosiți elemente vizuale, jocuri de rol sau povestiri pentru prezentare.



## ALEGE O REFLECȚIE (10–15 MIN)

### MITUL CARE M-A SURPRINS CEL MAI MULT

Mergeți în jurul cercului sau folosiți bilețele autoadezive.

Subiect: „Ce mit sau fapt ți-a pus la îndoială gândirea astăzi?”

Ajută participanții să recunoască schimbările de perspectivă și curiozitate.

### 1 LUCRU PE CARE ÎL VOI ÎMPĂRTĂȘI CU CINEVA

- Întreabă: „Care este un fapt care demontează miturile pe care l-ai împărtăși cu un prieten sau un membru al familiei?”
- Consolidază încrederea de a vorbi în afara sesiunii și de a răspândi informații.

### ANGAJAMENT PERSONAL

- Împărțiți un bilețel adeziv sau un cartonaș mic:
- Prompt: „Scrie un lucru mic pe care îl vei face diferit după ziua de azi — online sau offline.”
- Lipiți un „Perete pentru Acțiune Climatică” sau luați-l acasă ca memento.

### REZUMATUL CUVINTELOR

- Rugați fiecare participant să scrie sau să spună trei cuvinte care descriu experiența de astăzi.
- Combinați-le într-un „nor de cuvinte pentru reflecție de grup” sau o pictură murală.
- Ajută la captarea tonului emoțional și a învățării colective.

### FAPT VS. SENTIMENT

- Rugați participanții să reflecteze asupra unui fapt pe care l-au învățat și a unui sentiment pe care l-au avut.
- Întrebare: „Ce ai învățat și cum te-a făcut să te simți?”
- Conectează mintea și inima — susține o implicare mai profundă.

### TRECEȚI GLOBUL

- Folosește un glob mic și moale, o minge sau un obiect.
- Întrebați: „Care este un mesaj despre climă pe care ați dori să-l audă toată lumea?”
- Fiecare participant își împărtășește mesajul atunci când i se înmânează globul.
- Încurajează un sentiment de responsabilitate globală și îi împuternicește pe tineri să reflecteze asupra vocii lor într-un context mai larg.



## CONCLUZII

Trusa de verificare a faptelor Checkmate a fost concepută pentru a oferi lucrătorilor de tineret și tinerilor cunoștințele și resursele necesare pentru a identifica, contesta și combate dezinformarea legată de climă. Într-o lume copleșită de mesaje contradictorii și titluri senzaționale, capacitatea de a gândi critic, de a verifica informațiile și de a se angaja în discuții deschise a devenit vitală.

Acest set de instrumente nu își propune să-i facă de rușine pe cei care aderă la miturile climatice; mai degrabă, se concentrează pe împuternicirea tinerilor să devină participanți activi și informați la dialogul despre climă. Prin ateliere de demontare a miturilor, chestionare digitale și discuții zilnice, lucrătorii de tineret au acum strategii practice și adaptabile pentru a face acest subiect captivant, accesibil și relevant.

Combaterea dezinformării climatice nu se rezumă doar la fapte. Este vorba despre încredere, dialog și acțiune. Construirea unei comunități de încredere și dialog este esențială pentru promovarea unor acțiuni semnificative împotriva dezinformării climatice. Trusa de instrumente Checkmate pentru verificarea faptelor invită utilizatorii să creeze un mediu în care tinerii se simt împuterniciți să pună întrebări, să învețe și să crească împreună. Punând accent pe colaborare și experiențe comune, trusa de instrumente ajută la eliminarea lacunelor în înțelegere și încurajează un angajament colectiv față de adevăr. Încurajăm lucrătorii de tineret să experimenteze, să adapteze și să extindă aceste instrumente în cadrul comunităților lor și să își împărtășească parcursul de învățare cu tinerii cu care interacționează.

Pe lângă resursele oferite, Checkmate încurajează participanții să devină lideri în propriile cercuri, inspirându-i pe colegi să exploreze complexitățile științei climatice și impactul acesteia asupra lumii noastre. Această abordare condusă de colegi nu numai că amplifică aria de acoperire a setului de instrumente, dar insuflă și un sentiment de apartenență și responsabilitate în rândul tinerilor susținători.



## 1) Care dintre următoarele este un rezultat al încălzirii globale?

- A) Mai puține uragane
- B) Condiții meteorologice mai blânde
- C) Secete pe tot parcursul anului
- D) Scăderea valurilor de căldură

## 2) Care sunt opțiunile principale pe care le au animalele ca răspuns la schimbările climatice?

- A) Hibernarea sau evoluția
- B) Mutarea sau adaptarea
- C) Lupta sau fuga
- D) Înmulțirea sau migrația

## 3) De ce nu ne putem muta pur și simplu pe altă planetă?

- A) Sunt prea mulți extraterestri
- B) Nu este fezabil din punct de vedere tehnic
- C) Pământul se va repara singur
- D) Marte are deja sisteme de susținere a vieții

## 4) Care este un avantaj al energiei regenerabile?

- A) Aprovizionare nelimitată
- B) Provoacă poluarea aerului
- C) Nu este reciclabilă
- D) Are întotdeauna nevoie de rezervă de cărbune

## 5) Cea mai mare parte a căldurii generate de încălzirea globală ajunge în...

- A) Nori
- B) Ocean
- C) Păduri
- D) Munți

## 6) Mai putem avea ierni reci în timpul încălzirii globale?

- A) Iernile ar trebui să fie calde
- B) Doar în țările tropicale
- C) Vremea poate varia în continuare în diferite regiuni
- D) Nu, dacă schimbările climatice sunt reale

## 7) Încălzirea rapidă este în principal...

- A) Cauzată de vulcani
- B) Cauzată de oameni
- C) Cauzată de Lună
- D) Cauzată de fuzurile orare

## 8) În ce fel clima diferă de vreme?

- A) Clima este doar vreme caldă
- B) Vremea se întâmplă în spațiul cosmic
- C) Clima este un model pe termen lung
- D) Vremea este pe termen lung, clima este zilnică

## 9) Care este cel mai bun mod de a micșora impactul deșeurilor asupra climei?

- A) Reducerea acestora
- B) Arderea acestora
- C) Ascunderea acestora
- D) Îngroparea acestora

## 10) De ce încălzirea globală poate provoca mai multe inundații?

- A) Precipitații mai abundente
- B) Debordarea canalelor de scurgere
- C) Topirea gheții în râuri
- D) Dispariția zonelor umede

## 11) Cum măsoară oamenii de știință temperatura globală?

- A) Doar de pe acoperișurile orașelor
- B) Doar în timpul verii
- C) Cu ajutorul sateliților, termometrelor și naturii
- D) Folosind doar aplicații meteo

## 12) Ce ne ajută să combatem schimbările climatice?

- A) Să dăm vina pe vreme
- B) Să ignorăm știința
- C) Să așteptăm ca alții să rezolve problema
- D) Să înțelegem faptele și să luăm măsuri



**13) Este o încălzire globală de câteva grade cu adevărat atât de gravă?**

- A) Numai în țările tropicale  
B) Nu, decât dacă ajunge la 3 °C  
C) Chiar și +0,5 °C este un risc  
D) O astfel de încălzire ține de variabilitatea naturală

**14) Plantarea copacilor poate compensa în mod eficient emisiile noastre de carbon?**

- A) Da, copacii anulează emisiile  
B) Doar în regiunile tropicale  
C) Nu, reducerile trebuie să vizeze combustibilii fosili  
D) Da, atâta timp cât copacii sunt certificați

**15) Turbinele eoliene dăunează doar mediului și populațiilor de păsări?**

- A) Amenințare pentru biodiversitate  
B) Amplasarea atentă reduce impactul  
C) Doar dacă sunt construite în larg  
D) Ele perturbă toate rutele de migrație

**16) Deșeurile alimentare contribuie la schimbările climatice?**

- A) Afectează doar aprovizionarea cu alimente  
B) În principal risipa de carne  
C) Cauzează 8-10% din emisii  
D) În principal în țările dezvoltate

**17) De ce este compostarea mai bună pentru climă decât depozitarea la groapa de gunoi?**

- A) Captează mai mult metan  
B) Utilizează mai puține camioane  
C) Arde deșeurile în loc să le îngroape  
D) Previne metanul și îmbogățește solul

**18) Toate alimentele de origine vegetală sunt ecologice?**

- A) Întotdeauna inofensive  
B) Unele utilizează multă apă/teren  
C) Doar dacă sunt consumate crude  
D) Atâta timp cât nu sunt importate

**19) Care este principala problemă legată de creșterea nivelului de CO<sub>2</sub> din atmosferă?**

- A) CO<sub>2</sub> oprește creșterea plantelor  
B) CO<sub>2</sub> răcește prea mult planeta  
C) Excesul de CO<sub>2</sub> reține căldura, provocând schimbări climatice  
D) CO<sub>2</sub> se transformă în gaz toxic în aer

**20) Cum afectează industria textilă mediul înconjurător?**

- A) Nu are impact, hainele sunt biodegradabile  
B) Utilizează puțină apă/materiale  
C) Sursă majoră de emisii, consum de apă și poluare  
D) Afectează doar pădurile

**21) Care este unul dintre principalele motive ale creșterii nivelului mării?**

- A) Precipitațiile au crescut global  
B) Râurile se revarsă mai des  
C) Pădurile absorb prea multă apă  
D) Topirea ghețarilor și extinderea apei mării

**22) Cum afectează economia investițiile în acțiuni climatice?**

- A) Provoacă șomaj  
B) Creează locuri de muncă verzi  
C) Încetinește tehnologia  
D) Crește doar costurile

**23) De ce ar fi mașinile electrice mai avantajoase pe termen lung?**

- A) Bateriile se strică la 3 ani  
B) Încărcarea e mereu mai rapidă  
C) Impact zero total  
D) Costuri mai mici pe termen lung

**24) Ambalajele compostabile rezolvă problema plasticului?**

- A) Da, se descompun oriunde  
B) Numai în compostarea industrială  
C) Nu, creează deșeuri dacă sunt gestionate greșit  
D) Numai dacă sunt fabricate din hârtie



## CHECKMATE – Test de demontare a miturilor climatice

### Răspunsuri

**1C** – Încălzirea globală perturbă ciclurile precipitațiilor, provocând secete care durează un an întreg, în timp ce reducerea numărului de uragane, vremea blândă sau reducerea valurilor de căldură nu sunt efecte.

**2B** – Animalele pot supraviețui schimbărilor climatice mutându-se în habitate noi sau adaptându-și comportamentul, în timp ce alte opțiuni nu reflectă strategii reale de supraviețuire.

**3B** – Migrația către o altă planetă nu este fezabilă din punct de vedere tehnic cu știința actuală, ceea ce face ca protejarea și îngrijirea Pământului să fie singura noastră soluție realistă.

**4A** – Energia regenerabilă oferă o sursă nelimitată și curată, fără poluare, spre deosebire de combustibilii fosili, care se bazează pe resurse limitate și poluează aerul și apa.

**5B** – Oceanele absorb cea mai mare parte a căldurii în exces provenite din încălzirea globală, ceea ce duce la furtuni mai puternice, creșterea nivelului mării și presiuni majore asupra ecosistemelor marine.

**6C** – Iernile reci sunt încă posibile în timpul încălzirii globale, deoarece aceasta modifică mediile pe termen lung, nu evenimentele meteorologice individuale din fiecare regiune.

**7B** – Acțiunile umane, cum ar fi arderea combustibililor fosili, sunt cauza principală a încălzirii rapide, în timp ce vulcanii, Luna sau fuzurile orare au un impact redus sau nul.

**8C** – Clima descrie modelele meteorologice pe termen lung, pe parcursul a zeci de ani, în timp ce vremea este pe termen scurt și zilnică, astfel încât cei doi termeni nu pot fi folosiți în mod interschimbabil.

**9A** – Cea mai eficientă modalitate de a reduce impactul deșeurilor asupra climei este reducerea acestora la sursă, mai degrabă decât arderea, ascunderea sau îngroparea gunoierului ulterior.

**10A** – Încălzirea globală crește riscul de inundații, deoarece creșterea temperaturilor intensifică precipitațiile abundente, spre deosebire de canalizări, zone umede sau simpla topire a gheții.

**11C** – Oamenii de știință utilizează sateliți, termometre și indicatori naturali din întreaga lume pentru a măsura temperatura globală, nu acoperișurile, vara sau aplicațiile meteo.

**12D** – Schimbările climatice pot fi abordate cel mai bine prin înțelegerea faptelor și luarea de măsuri, în loc să dăm vina pe vreme, să ignorăm știința sau să așteptăm ca alții să acționeze.

**13C** – Chiar și o jumătate de grad de încălzire globală crește considerabil riscurile climatice, cum ar fi secetele, inundațiile și creșterea nivelului mării, arătând cât de grave sunt creșterile mici.

**14C** – Plantarea copacilor ajută, dar nu poate compensa pe deplin emisiile, deoarece reducerile reale trebuie să provină din reducerea utilizării combustibililor fosili la scară globală.

**15B** – Turbinele eoliene au un impact redus atunci când sunt amplasate cu atenție, contrazicând miturile conform cărora acestea reprezintă întotdeauna o amenințare majoră pentru biodiversitate sau perturbă toate rutele.

**16C** – Deșeurile alimentare contribuie cu 8-10% la emisiile globale de gaze cu efect de seră, ceea ce le face o problemă climatică majoră, dincolo de simpla afectare a aprovizionării cu alimente sau a cărnii.

**17D** – Compostarea previne producerea de metan prin utilizarea oxigenului și îmbogățește solul, spre deosebire de depozitele de deșeuri care produc gaze nocive sau de practici precum arderea deșeurilor.

**18B** – Nu toate alimentele de origine vegetală sunt ecologice; unele culturi necesită un consum ridicat de apă sau de teren, astfel încât impactul asupra mediului variază foarte mult în funcție de produs.

**19C** – Creșterea nivelului de CO<sub>2</sub> reține căldura în atmosferă și provoacă schimbări climatice, fără a răci planeta, a opri creșterea plantelor sau a deveni toxic.

**20C** – Industria textilă generează emisii majore, consum ridicat de apă și poluare chimică, ceea ce face ca moda să fie o provocare ecologică serioasă la nivel global.

**21D** – Nivelul mării crește în principal din cauza topirii ghețarilor și a expansiunii apei mării, nu doar din cauza precipitațiilor, a revărsării râurilor sau a absorbției apei de către păduri.

**22B** – Investițiile în acțiuni climatice susțin economia prin crearea de locuri de muncă ecologice și stimularea inovării, în loc să provoace șomaj sau costuri ridicate.

**23D** – Mașinile electrice sunt o alegere mai inteligentă pe termen lung, deoarece costurile de funcționare și întreținere sunt mai mici în timp, spre deosebire de mașinile pe benzină sau motorină, care rămân scumpe.

**24C** – Ambalajele compostabile nu rezolvă complet problema deșeurilor din plastic, deoarece multe tipuri necesită compostare industrială și continuă să genereze deșeuri dacă sunt gestionate necorespunzător.



### **VREMEA EXTREMĂ: PUR ȘI SIMPLU NATURALĂ SAU DETERMINATĂ DE CLIMĂ?**

Chiar se agravează inundațiile, incendiile și furtunile din cauza schimbărilor climatice?

### **„E FRIG AZI” – POATE ASTA SĂ INFIRME ÎNCĂLZIREA GLOBALĂ?**

Înseamnă o iarnă rece că încălzirea globală nu este reală?

### **CINE ESTE RESPONSABIL PENTRU SCHIMBĂRILE CLIMATICE – ȘI DE CE CONTEAZĂ?**

Ar trebui să ne concentrăm pe vină sau să lucrăm împreună la soluții climatice juste?

### **„CLIMA S-A SCHIMBAT MEREU” – DECI, CE ESTE NOU?**

Cum diferă schimbările climatice de astăzi de schimbările naturale din trecut?

### **SUNT MAȘINILE ELECTRICE, ENERGIILE REGENERABILE ȘI COMPENSAREA DOAR GREENWASHING-UL?**

Chiar fac soluțiile ecologice precum mașinile electrice și plantarea de copaci o diferență?

### **NE PUTEM MUTA PUR ȘI SIMPLU PE MARTE SAU NE PUTEM ADAPTA CA ANIMALELE?**

Sunt planurile de rezervă, precum călătoriile în spațiu sau adaptarea animalelor, soluții climatice realiste?

### **ALIMENTAȚIE ȘI CLIMĂ: CARNEA, DEȘEURILE SAU AMBALAJELE SUNT ADEVĂRATA PROBLEMĂ?**

Care este impactul climatic al risipei alimentare, cărnii, compostului și ambalajelor?

### **ARE MODA O AMPRENTĂ CLIMATICĂ?**

Cum afectează hainele, moda rapidă și textilele mediul înconjurător?

### **POATE ACȚIUNEA CLIMATICĂ SĂ CREEZE NOI OPORTUNITĂȚI?**

Cum pot soluțiile ecologice să sprijine locurile de muncă, inovația și o economie echitabilă?

### **SCHIMBĂRILE CLIMATICE SUNT DOAR O CONSPIRAȚIE?**

De ce cred unii oameni că schimbările climatice sunt false, exagerate sau fac parte dintr-o agendă politică?



**DECLARAȚIE DE MIT**

Notează mitul cu care lucrezi.

Empty dashed box for writing the myth.

**INFORMAȚII DESPRE TRUSA DE INSTRUMENTE**

Ce spune Setul de instrumente?

Empty dashed box for writing information about the tool kit.

**UNDE AR PUTEA APĂREA ACEST MIT?**

TikTok? Școală?  
YouTube?  
Conversații în familie?

Empty dashed box for writing where the myth might appear.

**DE CE CREZI CĂ SE RĂSPÂNDEȘTE ACEST MIT?**

Enumerați cel puțin un motiv.

Empty dashed box for writing reasons for the myth's spread.

**CUM I-AI EXPLICA UNUI PRIETEN ADEVĂRUL?**

Folosește un limbaj simplu, prietenos pentru tineri.

Empty dashed box for writing how to explain the truth to a friend.



## CHECKMATE Listă de verificare a faptelor

---

LUCRURI DE LUAT ÎN CONSIDERARE DE FIECARE DATĂ CÂND VEDEȚI O POSTARE SAU UN ARTICOL DE ȘTIRI SUSPECT:

Cine este sursa?

- Este o organizație, un om de știință sau un jurnalist de încredere?
- Este autorul numit și credibil?

Există surse sau date?

- Are legătură cu cercetări reale sau cu date oficiale?
- Poți găsi aceste informații pe alte site-uri de încredere?

Verificați data.

- Este recent sau învechit?
- Este redistribuit în afara contextului?

Încearcă să te faci să te enervezi, să te sperii sau să te șochezi?

- Conținutul emoțional se răspândește mai repede - oprește-te și gândește-te înainte de a-l distribui.

Este o capcană pentru clickbait?

- Titlul sună exagerat, dramatic sau prea șocant ca să fie adevărat?
- Dacă te face să spui „CE?!” - verifică de două ori înainte de a da clic sau a distribui.

Este o opinie personală sau un fapt?

- Sună ca o tiradă sau oferă informații echilibrate, bazate pe dovezi?

Imaginea sau videoclipul arată real?

- Căutare inversă de imagini pentru fotografiile suspecte (de exemplu, prin Google sau TinEye).
- Întrebați: ar putea fi acest lucru editat, generat de inteligența artificială sau scos din context?

Ce spun alte surse demne de încredere?

- Verifică dacă organizațiile științifice, universitățile sau agențiile de știri credibile relatează același lucru.
- Fiți precauți dacă un singur site web sau un singur influencer transmite mesajul.

Vorbește despre asta.

- Când aveți dubii, discutați cu un prieten sau cu un lucrător de tineret, întrebați-l ce părere aveți înainte să credeți și/sau să împărtășiți părerea.

## Living Labs și învățare bazată pe jocuri pentru combaterea dezinformării privind schimbările climatice

Erasmus+ Project: 2024-2-LV02-KA220-YOU-000266268



Asociația  
Consultanților în  
Dezvoltare  
Comunitară